

# 鳳凰



JAPANESE  
PAINTING  
CATALOG

## 日本画用絵具カタログ vol.2







## 天然岩絵具 / 新岩絵具 / 京上岩絵具



日本画用の絵具には、主に天然の鉱物を砕いてつくった天然岩絵具と、人工的につくった原石の塊を砕いて製造する新岩絵具と、新たに開発した京上岩絵具があります。岩絵具は砕いた原石の粒子を粗いものから細かいものに分けることにより、同じ色でも様々な濃度が表現できます。そのため、当社で取り扱う色数は約1,400色にもなります。

### 天然岩絵具 価格表▶P3~5

天然に産する良質の鉱物・貴石を厳選し、自然の持つ美しさをそのままに引き出すべく粉碎・水簸精製<sup>すいひ</sup>して、粒子分けしたものが天然岩絵具です。



群青 Gunjo

伝統的な日本画の顔料である岩群青は、藍銅鉱(らんどうこう、Azurite:アズライト)からつくられ、深く強い青がかわかぬその美しさから、古来、貴重な顔料として使用されてきました。



松葉緑青 Matsuba-rokusyo

原料となるマラカイト(Malachite)は、緑色の単斜晶系の鉱物で、縞模様が孔雀の羽の模様に見えることから、孔雀石(くじゃくせき)とも呼ばれています。



5 6 7 8 9



5 6 7 8 9

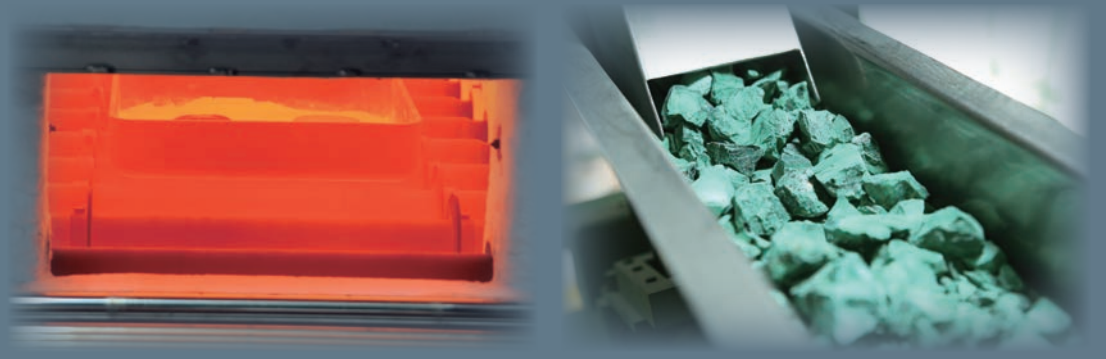


10 11 12 13 白

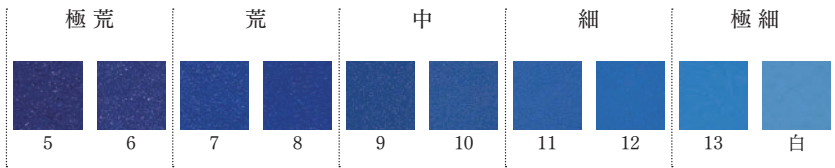


10 11 12 13 白

- |      |       |       |       |       |      |      |      |
|------|-------|-------|-------|-------|------|------|------|
| 象牙色  | 濃口珊瑚末 | 岩群青   | 濃口焼緑青 | 赤口小豆茶 | 淡口金茶 | 黒口鼠  | 水晶末  |
| 岩黄土  | 淡口珊瑚末 | 岩群緑   | 柳葉裏   | 茶白    | 岩焦茶  | 電気石末 | 岩胡粉  |
| 黄茶   | 瑪瑙末   | 灰緑石末  | 白翠末   | 岩肌    | 丁子茶  | 岩鼠   | 純方解末 |
| 桃簾石末 | 岩朱土   | 紫雲末   | 緑瑪瑙   | 岩金茶   | 岩黒   | 濃口鼠  | 盛上   |
| 桜鼠   | 紅玉末   | 松葉緑青  | 碧玉    | 岩岱赭   | 藍墨色  | 黒曜石末 |      |
| 岩辰砂  | 朽葉色   | 淡口焼緑青 | 黄碧玉   | 赤茶    | 杉葉色  | 素鼠   |      |



## 岩絵具の粒状性について

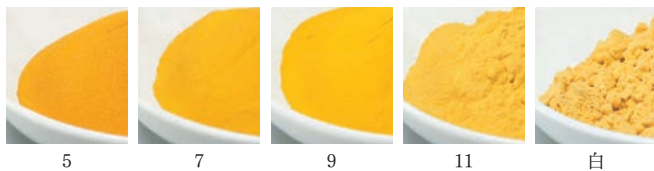


天然岩絵具、新岩絵具、京上岩絵具のいずれも塊を砕いて粉末にし、粒子の大きさにより10段階に選り分け、左記のように標準番号に区別してあります。同じ色でも番手によって色味も質感も違います。お買い求めの際は色名と番手をご指定ください。

## 新岩絵具 価格表▶P1~3

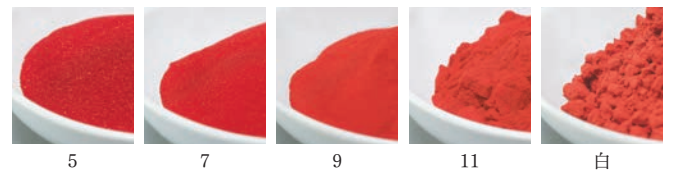
天然岩絵具の限られた色相を補うために弊社が製造開発したものが新岩絵具です。釉の体質に金属酸化物を混合し、800℃~1000℃にて焼成・溶融して色の塊の原石である新岩をつくります。その後、天然岩絵具と同じ製法にて仕上げます。今ではこの新岩絵具が岩絵具の主たる分野を占めています。

### 山吹 Yamabuki



- |      |     |     |      |      |      |      |      |      |       |    |
|------|-----|-----|------|------|------|------|------|------|-------|----|
| 淡口岩黄 | 岩樺  | 岩紫紅 | 黒群青  | 浅黄群青 | 椿緑青  | 若葉   | 古代緑青 | 岩岱赭  | 岩黒    | 岩白 |
| 岩黄   | 紅樺  | 辰砂  | 藍群青  | 水浅黄  | 青口緑青 | 黄緑青  | 焼緑青  | 赤口岱赭 | 純黒    |    |
| 赤口岩黄 | 岩橙  | 岩桃  | 紫群青  | 薄水色  | 松葉緑青 | 美草緑  | 黒緑青  | 岩茶   | 濃口鼠   |    |
| 山吹   | 黄紅  | 桜色  | 紺青   | 青磁色  | 緑青   | 草緑   | 枯葉   | 錆茶   | 紫鼠    |    |
| 濃山吹  | 岩紅  | 淡口紫 | 美群青  | 水群緑  | 美緑青  | 青口草緑 | 鶯茶緑  | 栗茶   | 岩鼠(二) |    |
| 黄口黄土 | 岩緋  | 藤紫  | 群青   | 濃群緑  | 裏葉緑青 | 鶯    | 黄茶緑  | 小豆茶  | 岩鼠    |    |
| 黄土   | 岩赤  | 岩紫  | 淡口群青 | 群緑   | 黄口裏葉 | 鶯緑青  | 金茶   | 焦茶   | 利久鼠   |    |
| 黄樺   | 紅辰砂 | 岩紺  | 古代群青 | 黒群緑  | 鶯色   | 錆緑青  | 樺茶   | 黒茶   | 銀鼠    |    |

### 岩緋 Iwahi

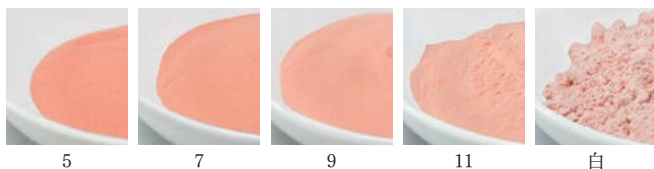


- |      |     |     |      |      |      |      |      |      |       |    |
|------|-----|-----|------|------|------|------|------|------|-------|----|
| 淡口岩黄 | 岩樺  | 岩紫紅 | 黒群青  | 浅黄群青 | 椿緑青  | 若葉   | 古代緑青 | 岩岱赭  | 岩黒    | 岩白 |
| 岩黄   | 紅樺  | 辰砂  | 藍群青  | 水浅黄  | 青口緑青 | 黄緑青  | 焼緑青  | 赤口岱赭 | 純黒    |    |
| 赤口岩黄 | 岩橙  | 岩桃  | 紫群青  | 薄水色  | 松葉緑青 | 美草緑  | 黒緑青  | 岩茶   | 濃口鼠   |    |
| 山吹   | 黄紅  | 桜色  | 紺青   | 青磁色  | 緑青   | 草緑   | 枯葉   | 錆茶   | 紫鼠    |    |
| 濃山吹  | 岩紅  | 淡口紫 | 美群青  | 水群緑  | 美緑青  | 青口草緑 | 鶯茶緑  | 栗茶   | 岩鼠(二) |    |
| 黄口黄土 | 岩緋  | 藤紫  | 群青   | 濃群緑  | 裏葉緑青 | 鶯    | 黄茶緑  | 小豆茶  | 岩鼠    |    |
| 黄土   | 岩赤  | 岩紫  | 淡口群青 | 群緑   | 黄口裏葉 | 鶯緑青  | 金茶   | 焦茶   | 利久鼠   |    |
| 黄樺   | 紅辰砂 | 岩紺  | 古代群青 | 黒群緑  | 鶯色   | 錆緑青  | 樺茶   | 黒茶   | 銀鼠    |    |

## 京上岩絵具 価格表▶P5

京上岩絵具は、製法は新岩絵具と同様ですが、釉の体質に鉛を含まないため、環境汚染を防止するとともに、良好な加飾特性を有し、対環境汚染ガス耐久性に優れた次世代型の絵具です。

### 珊瑚 Sango



- |          |        |        |        |        |         |         |
|----------|--------|--------|--------|--------|---------|---------|
| 京上 カナリア黄 | 京上 藤袴  | 京上 桔梗紫 | 京上 紫金末 | 京上 瑠璃色 | 京上 トルコ青 | 京上 緑青   |
| 京上 珊瑚    | 京上 紅藤紫 | 京上 紫   | 京上 呉須  | 京上 群青  | 京上 松葉緑青 | 京上 黄口緑青 |

### 紫 Murasaki



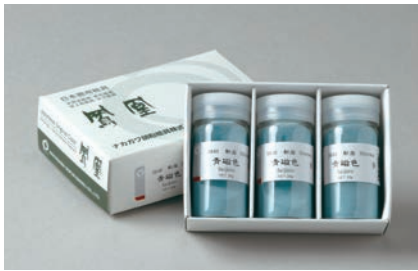
- |          |        |        |        |        |         |         |
|----------|--------|--------|--------|--------|---------|---------|
| 京上 カナリア黄 | 京上 藤袴  | 京上 桔梗紫 | 京上 紫金末 | 京上 瑠璃色 | 京上 トルコ青 | 京上 緑青   |
| 京上 珊瑚    | 京上 紅藤紫 | 京上 紫   | 京上 呉須  | 京上 群青  | 京上 松葉緑青 | 京上 黄口緑青 |



# 岩絵具セット商品

岩絵具 新岩 全81色・天然 全46色・京上14色～(増色中)

■ 20cc 瓶入



■ 100g 袋入



■ 500g 紙包



## 12色セット赤箱A(15cc瓶) 価格表▶P12

赤口本朱	岩橙	岩黄	黄土	岩岱赭
鶯	美緑青	美緑青※	群緑	群青
群青※	岩黒			

●各色、9番、※印は白番です。



## 12色セット緑箱B(15cc瓶) 価格表▶P12

岩紅	辰砂	山吹	金茶	栗茶
美草緑	裏葉緑青	水浅黄	浅黄群青	岩紺
岩桃	岩鼠			

●各色、9番です。



## 12色セット青箱C(15cc瓶) 価格表▶P12

岩赤	岩紫紅	樺茶	天然瑪瑙末	焦茶
若葉	黒緑青	黄茶緑	水群緑	美群青
淡口紫	天然岩胡粉			

●各色、9番です。



## 12色セット黄箱D[天然](15cc瓶) 価格表▶P12

象牙色	濃口珊瑚末	岩辰砂	岩朱土	岩群青
紫雲末	松葉緑青	緑瑪瑙	岩金茶	岩岱赭
岩黒	水晶末			

●各色、9番です。



## 24色セット赤箱(15cc瓶) 価格表▶P12

赤口本朱	岩紅:12番	岩橙:9番・12番
岩黄:9番・12番	黄土:9番・12番	岩岱赭:9番・12番
鶯:9番・12番	美緑青:9番・12番・白番	裏葉緑青:12番
群緑:9番・12番	群青:9番・12番・白番	水浅黄:12番
岩黒:9番・12番		



48色セット飛鳥(10cc瓶) 価格表▶P12

岩赤	岩橙	岩黄
黄土	岩岱赭	鶯
黒緑青	美緑青	群緑
群青	岩鼠	岩黒

●各色、7番・9番・11番・13番です。



48色セット平安(10cc瓶) 価格表▶P12

岩赤※(赤口本朱)	岩橙※(黄口本朱)	岩黄
黄土	岩岱赭	鶯
黒緑青	美緑青	群緑
群青	岩鼠	岩黒

●各色、8番・10番・12番・白番です。  
●※印は白番の変わりに( )内のものが入ります。



48色セット桃山(10cc瓶) 価格表▶P12

岩紅	岩桃	山吹	金茶
赤口岱赭	黄茶緑	若葉	裏葉緑青
焼緑青	水浅黄	美群青	淡口紫
辰砂	岩樺	樺茶	焦茶
小豆茶	鶯茶緑	美草緑	松葉緑青
水群緑	浅黄群青	岩紺	濃口鼠

●各色、8番・12番です。

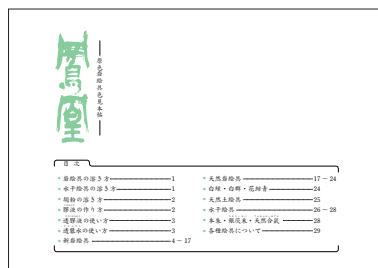
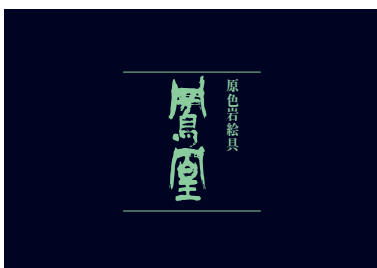


48色セット天平[天然](10cc瓶) 価格表▶P12

岩金茶	岩黄土	岩辰砂	岩岱赭
赤口小豆茶	濃口珊瑚末	岩群青※	岩群緑
松葉緑青※	緑瑪瑙	碧玉	白翠末
柳葉裏	丁子茶	茶白	岩朱土
岩肌	象牙色	水晶末	紫雲末
黒曜石末	朽葉色	岩焦茶	岩黒

●各色、8番・12番です。  
●※印は12番が白番となります。

原色岩絵具色見本帖 総ページ数:32 ※別売り 価格表▶P13





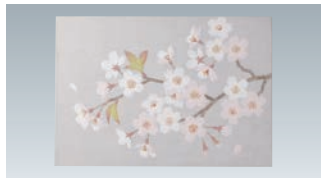
# 日本画入門セット

「日本画の魅力は絵具にあり」と言う芸術家は多く、  
 古来より日本画の材料として使われてきた岩絵具や胡粉には、  
 それだけで一つの世界を描き上げてしまうような創造力が満ちています。  
 清々しく華やかな日本の四季を、表現豊かな色彩で描く楽しさ。  
 こちらの入門セットは手順書に沿って塗り絵のように描いていただくだけで、  
 部屋に飾れるような作品が仕上がります。  
 特別な技術や知識はいりません。  
 さあ、あなたも日本画を始めてみませんか。



## 日本画をたのしもう(全4種) 価格表▶P11

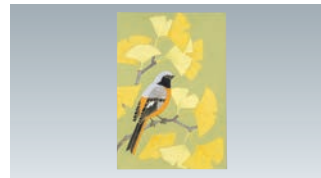
- セット内容／  
 絵具／下絵(2種)／念紙／絵刷毛／  
 面相筆(大)(小)／彩色筆／絵皿(4枚)／  
 骨描き墨汁／麻紙ボード胡粉引き(SMサイズ2枚)／  
 透膠液／描き方手順書



さくら編



かきつばた編



ジョウビタキ編



メジロ編

## 岩絵具初心者キット(全5種) 価格表▶P11

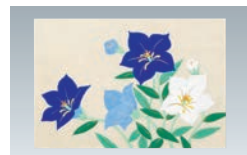
- セット内容／  
 絵具／下絵(2種)／念紙／  
 筆(面相筆・平筆)／絵皿(3枚)／  
 骨描き墨汁／  
 麻紙ボード胡粉引き(ハガキサイズ2枚)／  
 透膠液／描き方手順書



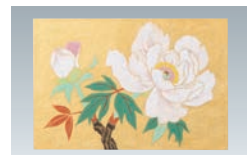
桜編 改



朝顔編 改



桔梗編 改



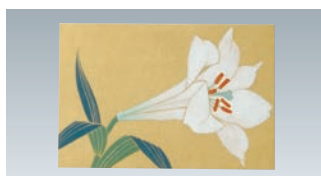
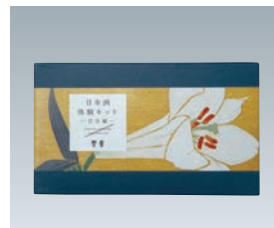
寒牡丹編 改



椿編 改

## 日本画体験キット(全4種) 価格表▶P11

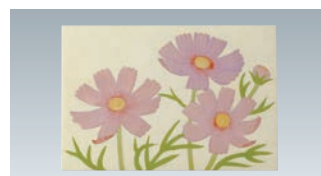
- セット内容／  
 絵具／下絵／念紙／  
 筆(平筆・面相)／膠液／骨描き墨汁／  
 胡粉引き麻紙ボード(1枚)／描き方手順書



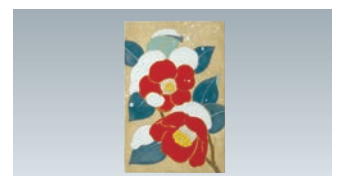
百合編



青紅葉編



秋桜編



雪椿編

# 水飛胡粉・膠入り胡粉・膠練胡粉

## 水飛胡粉について



水飛胡粉は、日本の伝統の白です。天然に産するイタボ牡蠣の貝殻を屋外に10～15年以上放置し風化させます。その後石臼粉砕にて微細化し、同時に水で十分晒します。そして、水簸精製後、杉板上で薄板状に自然乾燥させます。これを板流胡粉といいます。粉末状にしたものもあります。

## 水飛胡粉

価格表▶P8

胡粉は、あたたかみのある日本古来の伝統的な白色顔料で、日本画を描くときの重要な“白”です。白色としての使用はもちろんのこと、他の絵具に混ぜることにより、色調の調整も可能です。

### ■業務用胡粉



白雪・雪・松・竹・特製チタン胡粉  
25kg入／2kg12個入／600g40個入

- 写真は雪印600g40個入
- 板流と粉があります。白雪25kg以外は全て粉です。

### ■金鳳印



●500g、300g、150g入 板流・粉がございます。

等級の違いは主に原料に使用するイタボガキの部位の違いです。盛上胡粉500g、150g箱入もがございます。

### ■白壽印



●500g、300g、150g入 板流・粉がございます。

### ■白雪印



●500g、300g、150g入 板流・粉がございます。

## 膠入り胡粉

価格表▶P8

膠液を加える必要がなく、ぬるま湯で溶けばすぐに使うことができる膠の入った胡粉です。定着が良く、ひび割れや剥落を起こしにくく、下地に最適です。

### ■白麗印



●500g、300g、150g入がございます。

## 膠練胡粉

価格表▶P8

上質なイタボ牡蠣胡粉だけを膠で練ったチューブ入り胡粉です。固着剤として膠を使っているのもしっかり定着し、日本画制作に適しています。

### ■都の雪



●20ml、40mlがございます。



# 水干絵具・土絵具・鳳凰顔彩

## 水干絵具 (全71色) 価格表▶P7・8

水干絵具は粒子が細かく色数も多くあり、塗りやすさや自由に混色しやすいことが特長で、初心者の方にもおすすめの絵具です。

### ■ 20cc 瓶入



### ■ 70cc 瓶入



### ■ 500g 箱入



※色種により、250g箱入になる場合もあります。

## 水干絵具について



「水」で精製し、「干」し上げてつくることから、水干絵具と呼んでいます。耐光性の強い堅牢な顔料を選択し、体質顔料に胡粉を用い、水干精製後、杉板上で薄板状に自然乾燥させます。水干絵具の粒子は非常にきめ細かく、優れた発色が特長です。



### 12色セット (20cc 瓶)★

価格表▶P12



### 24色セット (20cc 瓶)★

価格表▶P12

黄★	草黄土	紅梅	円子	青紫	美群青	白群★	花緑青	錆白緑	鶉色	金茶★	黒茶
山吹★	肌色(一)	赤口朱	牡丹	花藍★	群青★	美青★	緑青★	焼緑青	若葉	黄金茶	栗茶
黄肌	肌色(二)★	朱★	緋赤	紺青	錆群青	水浅黄	青白緑	黒緑青	黄緑青★	岱赭★	黒★
薄茶	珊瑚色	橙	鳩羽紫	藍	濃群青	群緑★	白緑★	青草★	鶯	朱土	鼠★
黄土★	樺★	紅★	赤紫	黒群青	淡群青	白群緑	黄白緑	草緑	古代緑青	小豆茶	銀鼠
濃口黄土	桃色★	古代朱	紫★	紫群青	白群青	青緑青	淡白緑	黄草★	錆群緑	焦茶★	

## 土絵具 (全47色) 価格表▶P9 日本および世界各地に産する上質な天然の土を原料とした絵具です。

### ■ 500g 箱入



※150g箱入もごさいます。

敦煌黄土(白味)	英国金茶貳号	仏蘭西朱土貳号	伊太利亚緑土	モロッコ焦茶
敦煌黄土	伊太利亚黄金茶	伊太利亚岱赭	独逸緑土	伊太利亚弁柄
仏蘭西黄土	独逸黄金茶	伊太利亚岱赭貳号	ギリシア鶯茶	独逸弁柄
仏蘭西岱赭	伊太利亚枯葉	伊太利亚栗茶	勸修寺黄土	独逸銀鼠
仏蘭西金花	独逸枯葉	英国栗茶	聚楽黄土	白口稲荷黄土
伊太利亚金黄土	独逸朽葉	ギリシア栗茶	稲荷黄土	淡口稲荷黄土
仏蘭西金黄土	ギリシア朽葉	独逸焦茶	田原白土	赤口稲荷黄土
仏蘭西黄土貳号	独逸朽葉貳号	ギリシア焦茶	ボヘミア緑土	
仏蘭西黄土參号	仏蘭西朱土	ギリシア焦茶貳号	モロッコ黄土	
英国金茶	伊太利亚朱土	独逸銀黄土	モロッコ岱赭	

## 天然土絵具について



天然土絵具は、洋の東西を問わず古来、顔料として用いられてきたものです。日本および世界各地で産する上質な天然の土を水干精製後、杉板上で薄板状に自然乾燥させます。その粒子は非常にきめ細かく、落ち着いた深みのある自然な発色が特長です。

## 鳳凰顔彩 価格表▶P10・12

水と筆で手軽に使うことが可能で、透明感のある美しい色合いの絵具です。色を塗っても下描線が消えず、混色も簡単です。スケッチをはじめ、絵手紙に最適です。



### 12色セット

円子	白緑	青草
黄土	緑青	岱赭
黄	群青	紫
朱	藍	胡粉



### 18色セット

岱赭	緑青	黒
紅梅	藍	黄
青草	若葉	紫
紅	浅葱	白群
黄土	円子	群青
胡粉	白緑	朱



### 24色セット

円子	白緑	紅	紫
群緑	紅梅	黄土	緑青
岱赭	青草	鶯茶	辰砂
黄	群青	黒	浅葱
鶯	草緑	朱	藍
胡粉	白群	若葉	栗茶



### 36色セット

青白緑	鼠	珊瑚	白群緑	小豆茶	美群青
樺	鳩羽紫	黄緑青	桃色	山吹	肌色
円子	白緑	紅	紫	群緑	紅梅
黄土	緑青	岱赭	青草	鶯茶	辰砂
黄	群青	黒	浅葱	鶯	草緑
朱	藍	胡粉	白群	若葉	栗茶

※鳳凰顔彩は、単色もあります。



## 棒絵具 (全12色) 価格表▶P11



### 12色セット 価格表▶P12

臙脂	辰砂	本藍
群青	緑青	草緑
洋紅	朱	岱赭
黄土	黄	胡粉

## 鉄鉢 (全48色) 価格表▶P10



### 12色セット★ 価格表▶P12

臙脂★	紅梅	青白緑	金茶
白緑★	若葉	鳩羽紫	黄草
青草	紅	山吹★	古代緑青
黄土★	浅葱	肌色	金パール
緑青★	白群	珊瑚色	銀パール
岱赭★	群緑	桃色	白金パール
黄★	鶯茶	樺	錆群青
群青★	辰砂	小豆茶	紺青
紫	鶯	洋紅★	頭緑
朱★	草緑★	銀鼠	朱膘
藍★	栗茶	焦茶	深紅
胡粉	美群青	黄白緑	朱砂

## 本朱 (全3色/黄口・赤口・鎌倉朱) 価格表▶P6

■ 20cc 瓶入    ■ 100g 袋入    ■ 500g 紙包



## パール・雲母類 価格表▶P11

■ パール 20cc 瓶入    ■ パール 70cc 瓶入    ■ パール 250g 箱入    ■ 雲母 20cc 瓶入    ■ 雲母 500g 袋入



4種(金・銀・白金・赤銅)

4種(金・銀・白金・赤銅)

4種(金・銀・白金・赤銅)

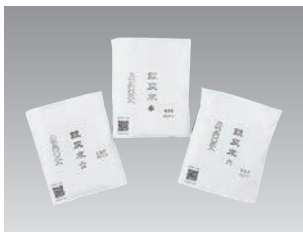
5種(極荒・荒目・荒中・中目・細目)

5種(極荒・荒目・荒中・中目・細目)

## <sup>ぎんかいまつ</sup>銀灰末 (全6色) 価格表▶P6

細かい天然岩絵具をベースに数種の無機顔料を混合して作ったライトグレイッシュな絵具です。

■ 500g 紙包    ■ 100g 袋入・20cc 瓶入

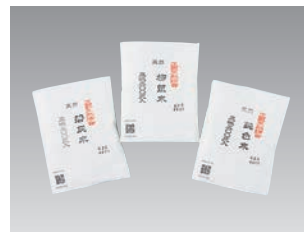


## <sup>あいねずみ</sup>天然合鼠 価格表▶P6

(全6色/白茶末・梅鼠末・碧灰末・鈍色末・柳鼠末・唐茶末)

細かい天然岩絵具を数種混合して作ったライトグレイッシュな絵具です。

■ 500g 紙包    ■ 100g 袋入・20cc 瓶入



## 天然焼白緑 価格表▶P6

(全4色/淡口焼白緑・中口焼白緑・濃口焼白緑・黒口焼白緑)

■ 500g 紙包    ■ 100g 袋入



## 天然白群 価格表▶P6

(全3色/淡口浅黄白群・浅黄白群・水色白群)

■ 500g 紙包    ■ 100g 袋入



● 水色白群のみ250g紙包になります。

# その他顔料・その他・紙類


## その他顔料

価格表▶P6

<p>■花紺青(スマルト)</p>  <p>500g箱入 ※粒子の大きさは、荒、中、細、極細がございます。 ※150g箱入もございます。</p>	<p>■<sup>みっだそう</sup>密陀僧</p>  <p>100g袋入 ※500g紙包もございます。</p>	<p>■特製鉛丹</p>  <p>100g袋入 ※500g紙包もございます。</p>	<p>■鉛白</p>  <p>100g袋入 ※500g紙包もございます。</p>	<p>■チタニウムホワイト</p>  <p>100g袋入 ※500g袋入もございます。</p>	<p>■コチニール</p>  <p>20cc瓶入 ※100g箱入もございます。</p>
<p>■<sup>とうおう</sup>藤黄</p>  <p>20cc瓶入 ※100g袋入もございます。</p>	<p>■インド藍</p>  <p>20cc瓶入 ※100g箱入もございます。</p>	<p>■チタン入り胡粉</p>  <p>500g箱入 ※150g箱入もございます。</p>			

## その他

価格表▶P13

<p>■砂子筒</p>  <p>極荒・荒目・中目・細目・極細・金泥</p>	<p>■タタキ筆</p>  <p>中サイズ</p>	<p>■箔箸</p>  <p>20cm・27cm</p>	<p>■<sup>ちくとう</sup>竹刀</p>  <p>両手三ツ割・片手二ツ割</p>	<p>■鹿皮台</p> 	<p>■丸筆洗</p>  <p>12cm・15cm</p>
<p>■角筆洗</p>  <p>12cm・15cm</p>	<p>■絵皿 陶器製</p>  <p>8.5cm・10.5cm・13cm・15cm・18cm</p>	<p>■梅皿 陶器製</p>  <p>8.5cm・12cm・13.5cm・15cm・18cm</p>	<p>■乳鉢・乳棒</p>  <p>6cm・9cm・12cm・15cm・18cm</p>	<p>■膠鍋手付</p>  <p>9cm・12cm</p>	<p>■梅皿 プラ製</p> 
<p>■絵皿 プラ製</p>  <p>8cm 5枚組</p>	<p>■<sup>やくさじ</sup>薬匙</p>  <p>18cm</p>	<p>■<sup>みずさじ</sup>水匙</p> 	<p>■<sup>こつが</sup>骨描き墨汁</p>  <p>価格表▶P12 180ml</p>	<p>■ハガキサイズ額 (ウグイス・ページユ)</p> 	

※陶器類はその他サイズもございますのでお問い合わせください。

## 紙類

価格表▶P13・14

- 雲肌麻紙中判(生・ドーサ引)
- 機械漉き麻紙(中判~150号F)(生・ドーサ引)(厚口・並口)
- 麻紙ボード胡粉引 ハガキ・SM・F4
- 念紙 ハガキ・SM



※その他の種類につきましては、お問い合わせください。



# 箔類・原石セット

## 箔類

価格表▶P15

### ■純金箔 断切 赤金箔



10枚・100枚

### ■純金箔 断切 青金箔



10枚・100枚

### ■プラチナ箔



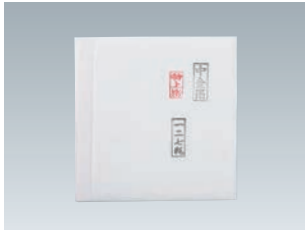
10枚・100枚

### ■銅箔



10枚・100枚

### ■中金箔



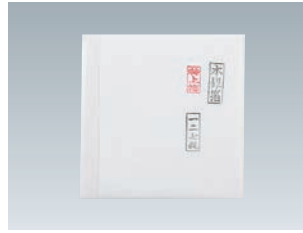
10枚・100枚

### ■黒箔



10枚・100枚

### ■銀箔

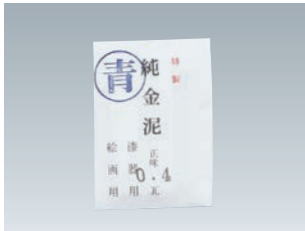


10枚・100枚

### ■純金泥 0.4g



### ■純青金泥 0.4g



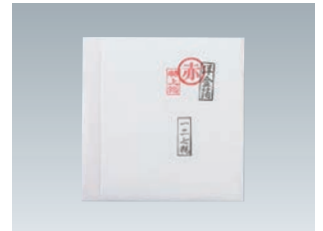
### ■純銀泥 2.0g



### ■あかし紙 50枚



### ■洋箔 赤口



10枚・50枚

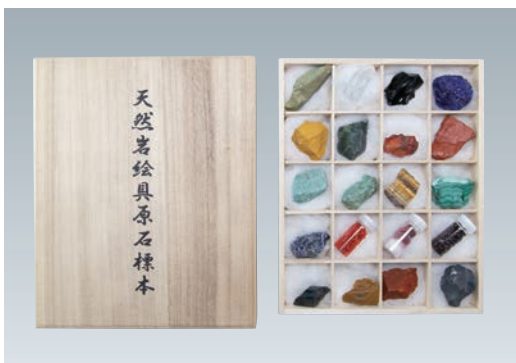
### ■洋箔 青口



10枚・50枚

## 原石セット

価格表▶P13

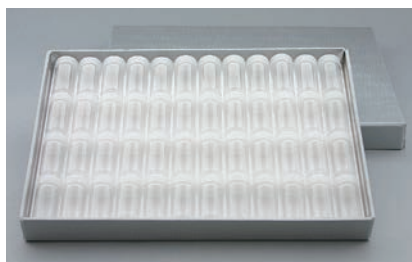


# ガラス瓶類・アクリルケース

## ガラス瓶類

価格表▶P13

### ■ 48色空瓶セット



10cc 瓶

### ■ 24色空瓶セット



20cc 瓶

### ■ 12色空瓶セット



20cc 瓶

### ■ 12色空瓶セット



15cc 瓶

### ■ 広口瓶



120cc・180cc・250cc・500cc

### ■ マヨネーズ瓶



70cc・140cc・225cc・450cc

### ■ サンプル瓶



10cc・15cc・20cc

### ガラス瓶サイズ表

#### サンプル瓶

10cc 21mm × 45mm  
15cc 25mm × 50mm  
20cc 25mm × 55mm

#### マヨネーズ瓶

70cc 46mm × 84mm  
140cc 55mm × 100mm  
225cc 63mm × 114mm  
450cc 81mm × 134mm

#### 広口瓶

120cc 57mm × 115mm  
180cc 62mm × 130mm  
250cc 70mm × 145mm  
500cc 85mm × 165mm

※空瓶・瓶セットのみの場合は、別途荷造梱包費・送料を申し受けます。

## アクリルケース

### ■ 20cc 瓶用



### ■ 顔彩用



### ■ 鉄鉢用





# 膠・のり類

## 膠・のり類 価格表▶P12

### ■ 播州粒膠(ゼリー強度 BG200g±)



100g



250g



500g



1.0kg

※5kg・20kgもございます。

### ■ 舶来膠(ゼリー強度 BG350g±)



100g



250g



500g



1.0kg

※20kgもございます。

### ■ 魚膠(顆粒 BG790g± / II BG540g± / うろこ BG390g±)



100g



250g



500g

### ■ 樹脂系サイズ剤



250ml・500ml

### ■ 無臭柿渋液



500ml

### ■ すきにかわえき 透膠液



100ml・250ml・500ml

### ■ すきどうさ 透礬水



100ml・250ml・500ml

### ■ じんのり 沈糊 100g袋入



※500g袋入もございます。

### ■ しょうふのり 生麩糊 100g袋入



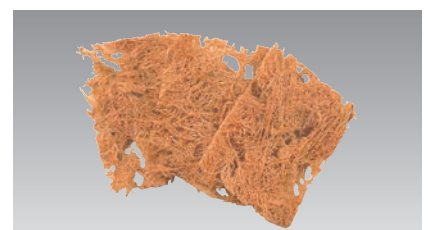
※500g袋入もございます。

### ■ きみょうばん 生明礬 100g袋入



※500g袋入もございます。

### ■ ふのり



100g袋入・500g袋入

すきにかわえき すきどうさ  
透膠液・透礬水の使い方・膠液の作り方・膠練胡粉の使い方

すきにかわえき すきどうさ  
透膠液・透礬水

すきにかわえき  
透膠液の使い方



1 透膠液を膠鍋等の器に適量移す。



2 透膠液の2~3倍の水で薄める。



3 よくかき混ぜて使用する。  
※絵具の溶き方は14ページを参考にしてください。

すきどうさ  
透礬水の使い方



1 透礬水をボール等の器に適量移す。



2 礬水刷毛にたっぷり含ませる。



3 毛せん等の上に紙を置き、一方向からゆっくりと引いていく。  
※紙には原液のまま、絹には1.5倍に薄めてご使用ください。

膠液の作り方



1 播州粒膠を膠鍋に適量入れる。



2 播州粒膠1に対し水10を入れ一晩置く。夏場は冷蔵庫に入れること。  
写真は直径11cmの鍋に膠10g(ティースプーン約4杯)に対し水100cc  
※急ぐ場合はすぐ溶かしてもよい。



3 膨潤した膠を木べら等で丁寧にかき混ぜながら加熱する。このとき、焦がさないように注意する。



4 粒々が無くなり完全に溶けたら完成。よくかき混ぜて使用する。低温で固まった場合は暖めてから使用する。  
※播州粒膠は洋膠であるため不純物が少なく、この濃度で使用した場合、2倍を超える水で薄めると急激に接着力が落ちるのでご注意ください。

膠練胡粉の使い方



1) 必要量の膠練胡粉を皿に出す。



2) 半分~同量の水を加える。



3) 筆で溶いて使用する。



4) 胡粉を塗る時は一度にたっぷり塗ると剥落の原因になります。薄く塗り、乾かしては塗るように何度も塗り重ねましょう。



詳しくはYouTubeをご覧ください。



# 岩絵具・水干絵具・水飛胡粉の溶き方 膠入り胡粉の溶き方

## 岩絵具の溶き方



1 少量の溶き膠液を注ぐ。



2 溶き膠液を追加しながら、指の腹を使ってよく練り合わせる。このとき、一気に追加せず、様子を見ながら数滴ずつ入れる。



3 少量の水を加えつつ溶きおろし、好みの濃さに調節する。皿の底に沈んでいる絵具を筆でよくかき混ぜてから使用する。



4 描くときは筆を傾け過ぎず、少し立てて持つと描きやすいです。

## 水干絵具の溶き方



1 乳鉢を用い、適量をすりつぶす。これを空擦りという。



2 必要量の空擦り絵具を器に入れ、少量の溶き膠液を注ぐ。



3 粒々がなくなるまで溶き膠液を追加しながら、指の腹を使って練り込む。このとき、一気に追加せず、様子を見ながら数滴ずつ入れる。



4 少量の水を加えつつ溶きおろし、好みの濃さに調節して使用する。

## 水飛胡粉の溶き方



1 乳鉢を用い、適量をすりつぶす。これを空擦りという。必要量の空擦り絵具を器に入れ、少量の溶き膠液を注ぐ。



2 耳たぶ位の柔らかさになるまで溶き膠液を追加しながら、指の腹を使ってこねる。団子状にまとめ、胡粉と膠が充分になじむまで器に何度も叩きつける。



3 麵状に伸ばしたあと50°C前後の湯を注いで3~5分間放置し、あく抜きをする。湯を捨て、粒々がなくなり粘りが出るまでさらに練り込む。



4 適量を皿に取り、少量の水を加えつつ溶きおろし、好みの濃さに調節して使用する。

## 膠入り胡粉の溶き方



1 必要量の膠入り胡粉を皿に出す。



2 等倍~3倍のぬるま湯を少量ずつ加えながら丁寧に溶く。



3 完全にダマや粒々が無くなるまで指の腹を使って溶きおろす。



4 好みの濃さに調整して使用する。  
※3倍を超えて溶く場合は適量の膠液を足し、十分混ぜて使用してください。

※下塗りに必要な膠入り胡粉の分量の目安: 10号F→20g、50号F→50g、100号F→100g

## 廃液処理のしかた



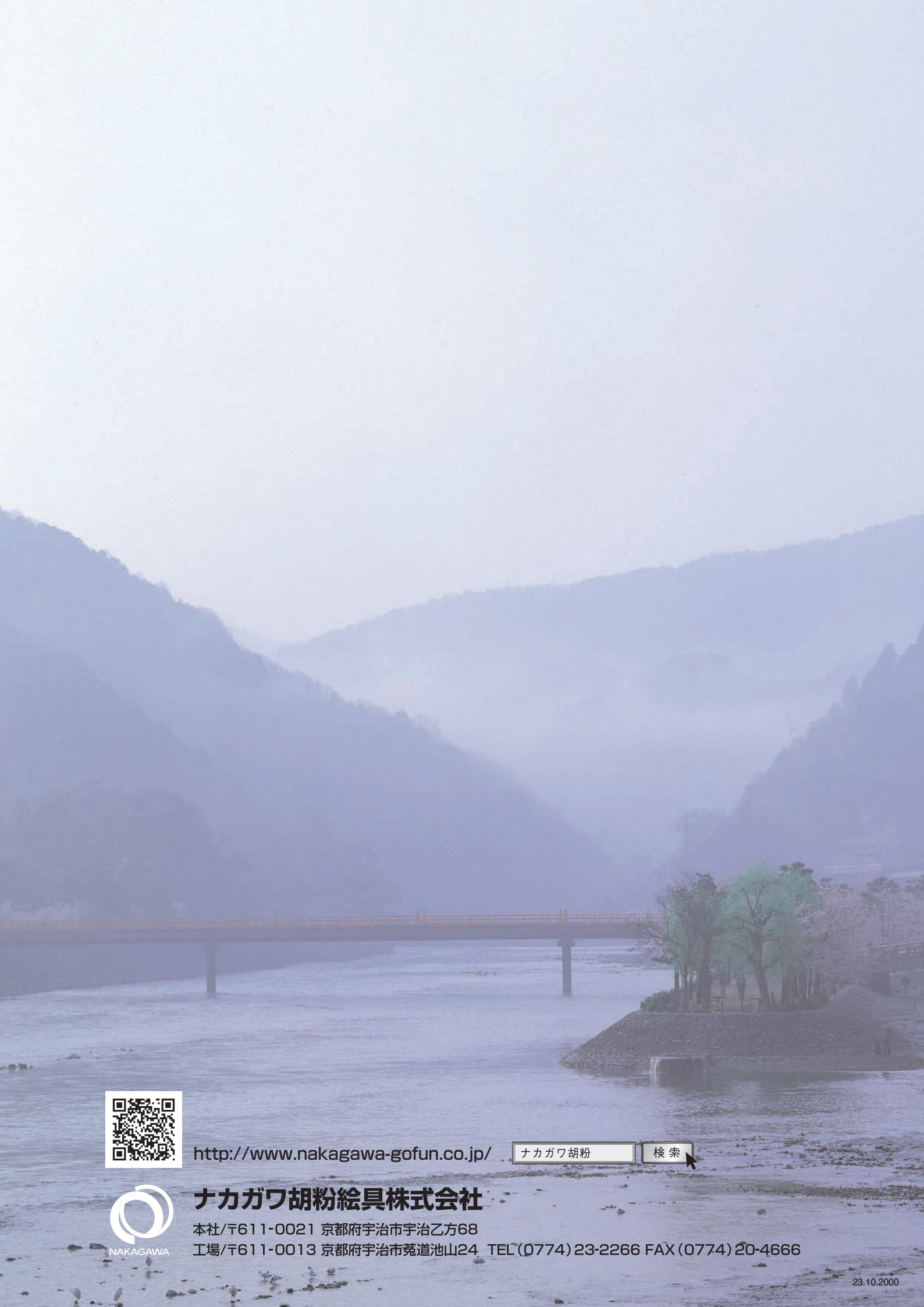
1 廃液(濁り水) 2000ccに対し、明礬4gの水溶液100ccを加え、よく攪拌する。すると徐々に凝集が始まる。(PH4.3~4.8)



2 明礬水溶液を加えた廃液に消石灰2gの水溶液100ccを加え、よく攪拌し、中和反応させる。一気に凝集沈殿が始まる。(PH6.8~8.0)  
※消石灰は目に入ると危険!



3 新聞紙をフィルター代わりにして透明な上水のみを捨て、残った沈殿物を濾過する。濾過された沈殿物は、燃えないゴミ等、自治体の指示に従い、廃棄してください。



<http://www.nakagawa-gofun.co.jp/>

ナカガワ胡粉

検索



## ナカガワ胡粉絵具株式会社

本社/〒611-0021 京都府宇治市宇治乙方68

工場/〒611-0013 京都府宇治市菟道池山24 TEL(0774) 23-2266 FAX(0774) 20-4666